

広報NOSAI福井

ほなみ

2018.4

第54号

～穂波～
豊作の美しい景色
が 毎年続きます
ように



CONTENTS

- ◆ 臨時総代会
- ◆ 「いちほまれ」ブランド化への挑戦
- ◆ 農業保険法がスタート
- ◆ 農業見聞 若狭町 山本 謙さん
- ◆ 豪雪 被害状況



備えの種を
まこう。

表紙「集落の農業はオレが背負う！」

臨時総代会開催

「農業保険法」施行に向け全議案可決

平成29年度臨時総代会を3月10日、総代81名が出席し、福井県農業共済会館で開催しました。議長に山畑研三氏（敦賀市）を選任し、今年4月からの「農業保険法」施行にあたり定款及び共済規程の改正議案が審議され、提案した全議案が原案どおり可決・承認されました。

提出議案	
第1号議案	定款の改正について
第2号議案	共済規程の改正について
第3号議案	危険段階別共済掛金率の設定について
第4号議案	諸規則の一部改正について
附帯決議	



議長を務めた 山畑研三氏



「災害の備えは収入保険、又は農業共済制度への加入が基本」とあいさつする 千田組合長



引受方式（変更後）

		一筆方式	半相殺方式	全相殺方式	災害収入共済方式（品質方式）	地域インデックス方式
農作物	水稻	平成33年産まで	○	○	○	平成31年産から
	麦	平成33年産まで	○	○		
畑作物	大豆	平成33年産まで	○	○	-	平成31年産から
	そば	-	-	○		
果樹	なし	-	○	○	○	平成32年産から
	かき	-	○	○		
	うめ	-	○	○		

※農作物共済の一筆方式を除く各方式に「一筆半損特約」を新設
 ※農作物共済の災害収入共済方式、地域インデックス方式に「一筆全損特約」を新設

一筆方式【廃止】	一筆ごとに全耕地の年平均収量をもとに引受けし、一筆単位で収穫量の減収のみを補填対象
半相殺方式	農家ごとに全耕地の年平均収量をもとに引受けし、農家単位で収穫量の減収のみを補填対象
全相殺方式	農家ごとに過去の出荷データにより引受けし、農家単位で収穫量の減収のみを補填対象
災害収入共済方式（品質方式）	おおむね全量を JA 等に出荷している農家を対象とし、過去5年間のデータをもとに引受けし、農家単位で収穫量の減収及び品質低下を伴う生産金額の減少を補填対象
地域インデックス方式【新設】	農家ごとに地域の統計平均単収により引受けし、農家単位で当年の統計単収が一定の割合を下回った場合に補填

○家畜共済の取扱い

家畜共済では、農業者へのサービス向上の観点から次の制度改革が平成31年1月引受から行われます。

死廃・病傷共済の分離

死廃事故と病傷事故はセットでの補償でしたが、分離して選択加入が可能となります。また、補償割合もそれぞれに選択できます。

死廃事故における補償金額の拡充

死廃事故は、期首（引受時）での資産価値で評価していましたが、事故発生時の資産価値で評価する仕組みになります。なお、見直しの対象は、肥育牛や育成乳牛などの棚卸資産の家畜です。

牛白血病の補償拡充

共済加入者から家畜商が購入した牛が、と畜

定款及び共済規程の改正

1. 農業災害補償法の一部改正に伴う変更

○農業災害補償法から農業保険法に改称
 昭和22年から70年間、台風や冷害など自然災害による損失を補填することで営農を支えてきた「農業災害補償法」を一部改正し、4月1日から「農業保険法」と改め、農業共済事業に加え収入保険事業を行います。

○農作物共済の当然加入基準を廃止

水稻・麦を一定の規模以上栽培する農業者は、農作物共済に加入する「当然加入基準」が廃止となります。平成31年産からは、収入保険などと農作物共済を選択して加入することになります。※無保険にならないよう注意してください。

○収穫共済の引受方式の取り扱い

収穫共済では、損害評価の効率化により農家負担を軽減するなどの観点から、平成31年産より順次、引受方式を変更することとし、「一筆方式」の廃止、「地域インデックス方式」の新設及び特約・特例が導入されます。（次表参照）

場で牛白血病と診断された牛についても、補償の対象とします。

診療費にかかる農家負担の見直し

平成32年1月引受からは、診療費全体（初診料含む）の1割を自己負担とします。

待期間の取扱いの拡充

家畜の導入後2週間以内（待期間）の事故は原則補償できませんでしたが、家畜共済加入者間で取引された家畜の場合、補償できることとなります。

包括共済の事務の簡素化

期首に年間の飼養計画で加入し、期末に飼養実績に応じて掛金を調整する方法に変更されます。

○園芸施設共済の短期加入の取扱い

平成31年1月引受からは、育苗ハウスなどの被覆している期間だけの短期加入は廃止され、周年を通じて加入することとなります。

2. 危険段階別共済掛金率の設定について

農業者ごとの過去の被害発生状況に応じて掛金率を設定します。新たに小麦、夏そば、園芸施設にも導入され、全事業に「危険段階別共済掛金率」が適用されます。

農業保険法がスタート

関係機関等との連携を強化

本年4月から新たな農業経営の安定に向けて「農業保険法」がスタートしました。

収入保険と農業共済の両制度の実施主体であるNOSAI団体は、これまでの農業災害対策に加え、農業者の経営を支援する役割も担うことになりました。

NOSAI福井では組織を挙げて両制度の普及と定着に取り組んでいくため、普及推進の専門部署を中心に各生産団体、関係機関、行政等との連携をより一層強化し、全ての農業者にセーフティネットを提供できるよう体制を構築していきます。

収入保険は意欲ある農業者を支援します！

収入保険は、品目の枠にとらわれず、自然災害による収量減少だけでなく、価格低下なども含めた収入減少を補てんする保険です。

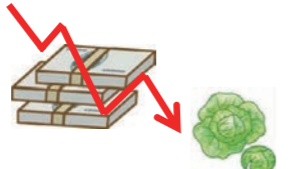
対象となる例

ⓐ オペレーターを雇っても、怪我や病気で収穫できない時は、どうしよう？



怪我や病気による収入減少も補償の対象です。

ⓑ ここは、キャベツの指定産地ではないので、野菜価格安定制度が使えない。キャベツの価格が下がったらどうしよう？




全ての農産物が対象で、価格低下も補てんします。

ⓒ 輸出した時の為替変動で売上げが落ちたらどうしよう？




為替変動による収入減少も補償の対象です。

ⓓ 契約取引用に保管していた米が、災害で倉庫が浸水して売り物にならなくなった時はどうしよう？



収穫後の保管中の事故による収入減少も対象です。

ⓔ 新しい販売先が倒産したらどうしよう？



他に売り先が見つからず、収入が減少した場合も補償の対象です。

農業経営者ごとに収入全体をサポートする収入保険は、意欲ある農業者を支援します。

収入保険の加入について 集落営農（任意組合）の方へお知らせ

<ケース1> 集落営農単位で収支・利益を計算して構成員へ労賃等を支払している場合は、構成員が集落営農以外で生産する農産物について収入保険に加入することができます。

<ケース2> 集落営農が、構成員単位で収支・利益を計算して収支残高を分配している場合で類似制度（ナラシ等）に加入している場合、構成員が収入保険に加入するには、その構成員分を類似制度から除かなければ加入できません。

収入保険制度の普及推進 1200経営体の加入を目指す

農業者が適切な制度選択ができるよう普及啓発を徹底するとともに、対象農業者を確実に把握し、重点的に推進を行います。

重点事項
▲ 制度普及・推進の担当部署「総合対策部・経営支援室」を中心に



収入保険説明会
(平成30年1月：NOSAI福井本所)



収入保険相談窓口
(平成30年2月：NOSAI福井本所)

- (1) 制度の普及推進に向け、関係機関と連携した推進体制を構築します。
- (2) 制度に関する相談窓口の常設及び制度説明会を開催します。
- (3) 共済事業の戸別訪問を活用し、収入保険制度の普及推進を行います。
- (4) 青色申告を推進します。
- (5) 加入目標を1200経営体とします。
- (6) 農業経営アドバイザー育成のための職員研修を実施します。
- (7) 各地区グループを加入推進窓口とします。

収入保険の加入から支払スケジュール（個人の例）

平成30年			平成31年	平成32年
7月～9月	10月～11月	12月	1月～12月 (税込収入の算定期間)	確定申告後 (3月～6月)
予約加入	加入申請	保険料・積立金の納付	保険期間	保険金・特約補てん金の請求・支払
◆保険料、積立金の試算	◆提出書類 ▪ 税務申告書類 ▪ 営農計画、収入試算等 ▪ 経営目標	◆分割支払可能 ▪ 8月末までに納入 ▪ 最大9回の分割	◆加入者の遵守事項 ▪ 営農計画書の変更通知 ▪ 事故発生の通知 ▪ 農作業日誌の作成	◆提出書類 ▪ 税務申告書類 ▪ 保険金請求書 * 受けた保険金等は加入年の収入として算入できる

今回の特徴と要因

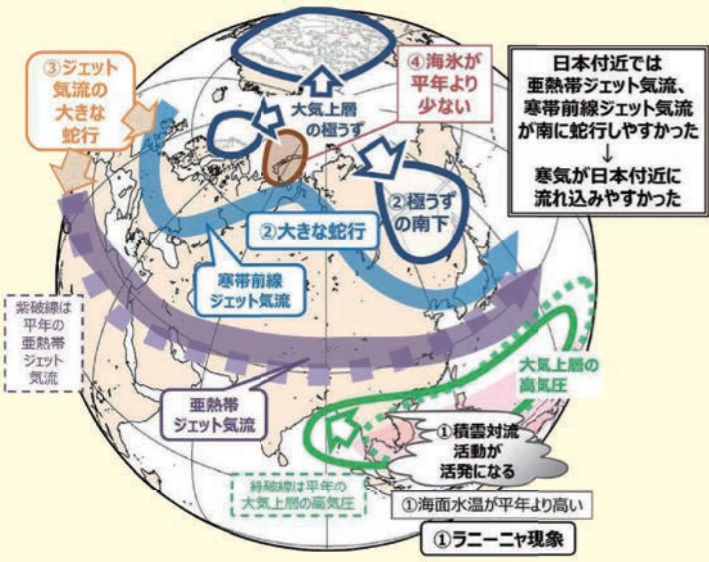


図1 気象庁ホームページより

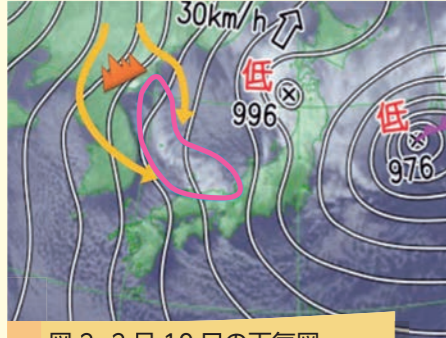


図2 2月10日の天気図

冬型の気圧配置だが、等圧線が湾曲して日本海上で袋状に。間隔も広い。JPCZ(ピンク線で囲む部分)が福井県内へ伸びている。
※ JPCZとは日本海寒帯気団収束帯といい、季節風が山脈を迂回して収束したもので、雪雲が多く発生し、短時間で多くの雪が降る。

福井地方気象台
気象情報官の
木瀬 宏和さん



今回の大雪の特徴や要因について、福井地方気象台の木瀬宏和気象情報官からお聞きしてきましたのでご紹介します。

平成30年冬はラニーニャ現象の発生とジェット気流の蛇行が影響し、日本付近に強い寒気が流れ込み、全国的に気温が低くなりました。(図1…①～④の要因が影響したと考えられます)

①ラニーニャ現象の影響で、インドネシア付近の積雲対流活動が活発になった。
②ユーラシア大陸北部の寒帯前線ジェット気流の蛇行が大きくなり、大気上空の極うずが東シベリアから日本の北方に南下した。
③北大西洋上空のジェット気流の大きな蛇行が起源となり、ユーラシア大陸から日本付近の亜熱帯ジェット気流と寒帯前線ジェット気流が蛇行した。

④バレンツ・カラ海(ロシア北西海上)付近の海水が平年と比べ少なかった。

また、日本海側で雪の降り方として、「山雪」と「里雪」があります。「山雪」とは、西高東低の気圧配置で等圧線の幅が狭く強い風が吹くとき、雪雲が山側へ吹き寄せて、山地を中心に雪が降ります。今回の大雪は、等圧線が湾曲して日本海で袋状の形となり、等圧線の幅が広くなり、強い風が吹かず平地を中心に雪が降るといふ「里雪」でした。同時にJPCZの停滞を招き、記録的な大雪となったわけです。



記録的大雪 爪痕深く

大雪で被害を受けたハウス (福井市)



雪の重みで倒壊したハウス (坂井市)



罹災状況を NOSAI 職員(左)に説明する被災農家 (福井市)

園芸施設共済

**2月豪雪 387棟に被害
過去最大 8725万円の支払い**

2月5～8日と、11日～12日にわたって断続的に大量の雪が降り、7日には福井市で積雪147cmを記録する大雪に見舞われました。

ビニールハウスなど農業用ハウスの被害は甚大で、387棟の被害申告があり、6割が全損被害となりました。組合では3月末に8725万円の共済金をお支払いしました。

損害評価においては、罹災現場へ向かうまでの除雪が進まないことから、被害確認が遅くなり、加入者の方には大変ご迷惑をおかけしましたことをお詫び申し上げます。

NOSAI福井では、2月19日～21日の3日間に全職員体制で、被害申告のあった園芸施設の巡回や、関係機関と連携し罹災状況を確認しながら、損害評価に努めました。

この度の大雪により被害を受けられました農業者の皆さまに、心よりお見舞い申し上げます。

自然災害に万全の備えを

園芸施設共済では被災した園芸施設を再建し、速やかに農業経営が継続できるよう、ハウス本体に加え、選択制で補償の拡充ができます。

選択加入できるもの

かん水施設などの「附帯施設」、ハウス内で栽培中の「農作物」。また被害が発生した際の「復旧費用」や「撤去費用」も選択により加入できます。(ハウス本体の加入と同時に申し込みをお願いします。)

○復旧費用

復旧費用は、被災ハウスを再建するため、農家選択のオプションとして加入すると、共済価額の時価減額分を引き上げることができます。

復旧費用を追加することで、耐用年数内の施設であれば共済価額の80%、耐用年数経過後の施設は60%まで補償することができます。

○撤去費用

撤去費用は、被災したハウスを撤去するために要する費用の補償で、農家選択のオプションとして加入できます。

★詳しい内容については、組合までお問い合わせください。

そば



風水害(播種後の冠水)勝山市



風水害(台風21号による落実)福井市

播種期から収穫期まで、度重なる台風等の影響で、管内全域において冠水・浸水及び落実や倒伏の被害が発生。単収は過去10カ年において最低の22kg。

大豆



風水害(台風21号による冠水)あわら市



冠水による汚損粒・腐敗粒

台風21号による暴風雨で、冠水、浸水及び倒伏したため、腐敗粒や汚損粒が発生し、収量及び品質が低下。支払共済金は過去10カ年において最高額。

なし



風水害(強風による落果)若狭町



病害(黒星病の発生)あわら市

低気圧や台風の通過に伴う強風により、落果や傷果の発生及び黒星病により減収となった。

うめ



雪害 若狭町



その他気象(開花期の低温による結実不良)若狭町

2月上旬の大雪及び開花期の天候不順(低温等)により結実不良が発生し、着果数が減少した。

かき



風水害(強風による落果、傷果の発生)あわら市



台風の接近に伴う強風により、枝折れ、落果及び傷果が発生し減収した。

平成29年産

台風21号
被害甚大

作物共済

共済金
3億8300万円

平成29年産の作物共済に関わる被害に対し、総額383,106千円をお支払いしました。特に、台風21号により大豆及びそばにおいては甚大な被害を受けました。共済事業ごとの共済金支払実績は次のとおりです。

【共済金支払実績】

共済事業	引受戸数	引受面積	被害戸数	被害面積	支払共済金	摘要
	戸	ha	戸	ha	千円	
水稲	14,830	25,802	401	170	37,177	
麦	732	5,294	395	2,643	144,191	
大豆	270	1,643	176	1,057	87,094	異常災害
そば	725	3,237	554	2,532	97,629	異常災害
うめ	130	95	76	48	14,158	異常災害
なし	54	21	14	4	2,413	異常災害
かき	17	6	5	2	444	異常災害

麦



湿潤害(播種後の降雨)福井市



獣害(シカによる食害)南越前町

播種前後の降雨の影響による土壌湿潤害及び、山間地を中心に獣害が発生。

水稲



風水害(大雨による倒伏)鯖江市



獣害(イノシシによる倒伏)越前市

8月の大雨及び8月・9月の台風の風雨により県下全域で倒伏が発生。また、県下全域の山間地で獣害が発生。



獣医師の一日と 牛さんのお話し

家畜診療所 獣医師 大森 慎一

家畜共済は、①家畜の死亡等による損失や、②家畜の病気による診療費を共済金として支払う国の制度で、人間でいう生命保険です。平成29年度における県内の家畜共済の引受頭数は、牛が50戸3500頭、豚が5戸1200頭です。現在、家畜診療所は所長と獣医師3名の計4名で運営しており、家畜共済に加入されている家畜の診療を行うとともに、家畜の死亡や病気が減少するように損害防止を実施し、農家の経営安定に向けて日々頑張っています。

今回は家畜診療所・獣医師の一日の業務を紹介したいと思います。はなく、食べたものの貯蔵や輸送、攪拌などの役割があります。ちなみに第一胃が一番大きく、成人男性がすっぽり入れるくらいの大きさがあります。

少し脱線しましたが、第四胃変位とは、消化管内のガスが何らかの原因で留まってしまつてことです。通常、腹の底に位置する第四胃がガスに引っ張りあげられるように背中側に移動し、結果として内容物が通過障害となった状態をいいます。状況によっては手術が必要となる場合がありますが、経済的損失が大きい病気です。

第四胃変位は聴打診（牛の体をデコピンのように叩き、その音を聴診器で聞く診断方法）で診断しますが、第四胃変位は治っている様子。「今日は食べ方がすごく良くなったよーありがとう！」と農家の手応えも良好！病気が治ったときもうれし瞬間の一つですね。

1日の始まりは 打ち合わせから



家畜診療所はNOSAI本所にあります。出勤後、当日の往診依頼を取りまとめ、3名の獣医師で振り分けます。

牛や豚が治療を受けに来てくれるわけではなく、獣医師が診療車で各農家を往診していきます。それでは1件目の農家へレッツゴー！

繁殖（妊娠）検診

藤尾牧場（福井市）



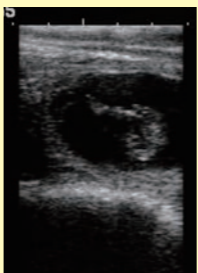
繁殖検診は、妊娠しているかどうか、また子宮や卵巣に病気がないかどうかの検査を月に1回、妊娠牛以外の全頭に実施します。乳牛はその名の通り、生乳を

搾って出荷することで収入を得る家畜です。しかし、放っておいても乳を出してくれませんが、妊娠して子牛を出産することで初めて泌乳することが出来ます。

牛の妊娠期間は約10カ月ですが、妊娠させれば10カ月後からの収入が期待できることになります。このように、未来の収入を確保するために次から次へと妊娠させていく技術や指導が求められていて、このために定期的な繁殖検診がとても有効です。

繁殖検診で一番うれしい瞬間は、やっぱり妊娠を確認できたとき！「無事に産まれてくるんだよ」と、いつも検査をする左手に願いを込めています。

エコーを平成29年度から導入



的確で迅速な妊娠鑑定、病気の発見ができるようになり、多くの農家から好評を得ています。

子牛が肺炎で発熱

清水牧場（池田町）



食欲不振の黒毛和種牛の診療です。牛の平熱は38度台（ヒトより2度くらい高い）ですが、体温が40・5度と発熱していました。また、聴診器で呼吸の音を聞くと肺炎に特徴的な音が聞こえたことから、「肺炎」と診断しました。

肺炎は12カ月齢くらいまでの子牛で特に発生が多く、重症の場合は死亡してしまいます。また、治ってもその後の成長に支障が出たりして、経済的損失が非常に大きい病気の一つです。肺炎の原因は様々ですが、

大森獣医師の今後の抱負について

近年、飼料価格の高騰や子牛の市場価格の高騰などにより、農家の診療所に対するニーズが変化してきていると感じます。こうしたニーズの変化を敏感に捉え、それを実現させるために畜産農家と一緒に成長できるような診療所でありたいと考えています。

第四胃変位で食欲不振

森国牧場（福井市）



前日の診療で「第四胃変位」と診断され、補液等の治療をしています。牛には胃が四つあることはご存知でしょうか？ミノ、ハチノス、センマイ、ギアラ。ホルモンで有名なこれらは全て胃で、それぞれ第一胃から第四胃のことです。第四胃はヒトの胃と同様に消化液を分泌し内容を分解する役割があります。他の胃はこのような機能を

診療所に対する 畜産農家の声

森国善幸さん

農家の経営を



第一に考えた的確な診断、指導をいただき、すばやい経営判断をくださることができとても助かっています。今後も若手の先生を育てながら、将来にわたって安心な診療を受けられるような診療所の運営を期待しています。

清水修一さん

診療所の先生



方には、病気の牛の治療はもちろん、安心安全な若狭牛づくりのために適切な助言、指導をいただいております。全面的に信頼しています。私も長年、畜産業に携わっているため、逆に獣医師の診療にプラスになれるアドバイスができればと思います。

「いちほまれ」ブランド化への挑戦

—福井県農林水産部福井米戦略課—

「コシヒカリを生んだ福井県が、その技術の粋を含め、6年の歳月をかけ開発したお米「いちほまれ」。平成30年度秋の本格販売に向け、いよいよ本格生産を開始。日本一のブランド米を目指した挑戦が、今まさに始まります。

平成29年度の

活動を振り返る

①名称発表会

全国から10万件を超える応募の中から選ばれた「いちほまれ」。平成29年4月19日には、ホテル椿山荘東京と福井県庁で名称発表会を行いました。米関係者や料理人、雑誌編集者、マスコミなど200名を超える方々が新しい福井のお米の名称発表会に参加されました。



除幕式（東京）

②ロゴ・パッケージデザイン発表会
平成29年8月24日に、ホテル椿山荘東京でロゴ・パッケージデザイン発表会を開催しました。



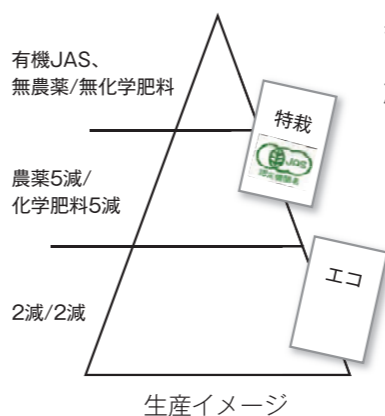
パッケージデザイン発表会（東京）

日本を代表するデザイナー 副田高行氏によるロゴマークは、おいしいお米の源である金色の太陽をモチーフにしたデザインとなりました。

「いちほまれ」の名称は奇をてらったものでなく、いつまでも飽きがかないものであることから、ロゴもシンプルかつ強い正統表現としたと副田氏も太鼓判のデザイン。「いちほまれ」が持つ上質感や高級感を消費者に強く訴えかけていきます。

③販売開始

平成29年度は、試験栽培として131の生産者が120ヘクタールの面積で「いちほまれ」の栽培を行い、約600トンの収穫がありました。



生産イメージ

「いちほまれ」は栽培マニュアルを厳守し、次の品質基準をクリアしたのみを販売しています。

○検査等級 1等

○玄米タンパク含有率 6.4%以下
「いちほまれ」は消費者のニーズ、販売先に合わせ、3タイプのお米を生産・販売しました。

9月23日に平成29年度「いちほまれ」の販売が開始され、県内では多くのお客様が、福井の新ブランド米を買い求め、短時間で売り



日本橋三越本店でのトップセールス

切れる店舗が続出し、約1か月間で目標数量を完了しました。

また、首都圏でも同日販売を開始し、トップセールスを行った日本橋三越本店では、西川知事、JA中央会宮田副会長が東京の消費者に「いちほまれ」のおにぎりを手渡し、そのおいしさをアピールしました。お客様からも「白くて艶やかなお米で本当においしい」「新しい甘さで次も買いたい」などの声が上がリ、発売当初は、同店で扱う全国約30種類の米の中でトップの売り上げとなりました。



六本木ヒルズアリーナ「いちほまれ誕生祭」

生祭」を開催しました。服部学園の服部幸應さんを始め、道端アンジェリカさんやボクシングの世界チャンピオン井上尚弥さんなど多くの著名人とともに、約5千名のお客様が新たなブランド米の試食やいちほまれに関するトークショーなど、その誕生を祝いました。

④「いちほまれ」コンシェルジュの活躍

百貨店や高級スーパーでの「いちほまれ」の販売では、コンシェルジュを配置し、試食販売を行いながら、そのおいしさの特徴や炊き方、保管方法など、「いちほまれ」に関する情報をお客様に正確にお伝えし、多くのリピーターを獲得しました。

⑤特A評価を獲得

（一財）日本穀物検定協会が行った、平成29年産米食味ランキングにおいて、「いちほまれ」は最高の特Aを獲得し、そのおいしさを証明しました。

平成30年度本格生産・

販売に向けて

平成30年からは、いよいよ本格

生産・販売が始まります。日本一のお米となるため、生産者、JA、県が一体となり、そのブランド化にまい進することが重要となります。

380の生産者が約600ヘクタールで「いちほまれ」を生産します。

①「いちほまれ」推進大会

3月20日には、福井市内で、生産者、JAや県の関係者約350名を集め、推進大会を開催しました。本年度の生産・販売方針等を説明し、消費者に喜ばれる日本一おいしい「いちほまれ」の生産に向け士気を高めました。



参加者全員でガンバロウ三唱

②今後の取組みについて

本年度は、米の生産量が昨年か

ら約5倍に拡大することから首都圏での販売に加え、関西、中京での販売を開始します。全国的な知名度を高め、消費者に選ばれるお米になるために、テレビや新聞、雑誌の活用、ホームページやフェイスブック等を通じた情報発信の強化、販売店での継続的な販売促進イベントの開催、コンシェルジュによる丁寧な販売等、「いちほまれ」のブランド化への動きを加速していきます。

もちろん、県内での販売量も増やし、県民の方々が「いちほまれ」を食べていただく機会を増やしていきます。

③最後に

「いちほまれ」のブランド化を通じ、全国のお客様に福井の米作りのレベルの高さや福井米の品質の良さをアピールしていきます。後世に誇れるブランドをみんなで作っていきましょう。

詳しくは

いちほまれ

検索



農業見聞

今回は、地域に根差して夢を広げようと農業で自立を目指すニューファーマーの取り組みや思いを紹介いたします。



この春から独立し農業経営にチャレンジする山本さん（中央）と、独立を支えた（合）たごころ農園の倉谷典彦代表と倉谷正典さん

地域と共生したい

若狭町兼田 山本 謙さん

「一人の農業者として、地域から頼られる存在になりたい」と話すのは、兵庫県から2010年に若狭町兼田に移住した山本謙さん（30）。農業研修、法人組織での就農経験と培った信頼を糧に、今年独立し本格的に農業経営を始めた。

山本さんは大学卒業後、同町にある農業研修施設「かみなか農業舎」で2年間農業の基本を学び、12年から「合同会社たごころ農園（代表社員・倉谷典彦さん）」に就農した。

神戸にいた頃は、近所づきあいは浅かったが、「隣の田に迷惑をかけるな。強いては地域に迷惑をかけるな」が口ぐせの倉谷代表の

指導もあり、「地域に少しでも早く溶け込みたい」と積極的にあいさつをかわしている。今では集落の社会奉仕や行事には欠かさず顔を出す。

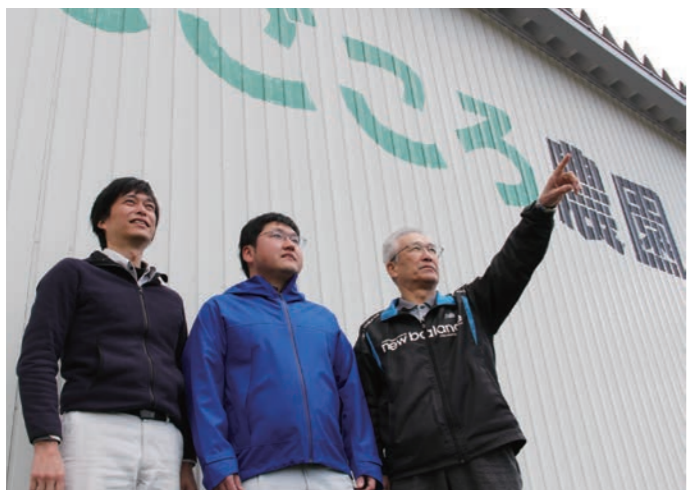
そのような中、住まいのある兼田の方からは「家の田を任せたい」という声があがるようになった。また、個人の農家からは「独立しないと農業の本当の面白さは分からない」と言われた山本さん。「今は気付かない事でも、大事な事を見つけれらるはず」と自分自身の成長のため独立を決断。山本さんの退職を受け入れた倉谷代表は「一人抜けるのは痛手だが、独立後も農園での教えを忘れず、地域の方と信頼関係を築いてほしい」と背中をおした。

兼田集落を担ってきた農家から農地の大半を譲り受けるとともに、ハウスや農業機械なども借りることができた。1年目はまだどこまでやれるか分からないが、管理がおろそかになるだけは避けたいと、今年の水稲約7畝作付けする予定。一方、経理の事にはほとんど携わってこなかったため、資金

の流れや原価計算の手法はこれからしっかりと学びたいという。

「これまでお世話になった農園の看板も背負っていること忘れてはいけない」さらに、「農業は独りでするものではなく、昔から守ってきた農地を使わせてもらっている気持ちを大切にしたい」と山本さんは感謝を忘れない。

目標は、「米の直売量を増やすこと、地域を代表する加工品を手掛けた元神戸に出すこと」と話す。



「夢の実現に向かって突き進んでほしい」と話す倉谷代表

表紙紹介

集落の農業はオレが背負う!



体力に自信がある山本さんは、高校時代は、「水中の格闘技」とも呼ばれる水球の選手だったそうです。

本文でもありましたが、積極的に集落等の行事に携わっている山本さんは、バンド（ドラム担当）を組んで集落の敬老会や施設、飲食店で歌声や曲を披露しています。



農業新技術紹介

近年、付加価値の高い米づくりのため、無農薬・無化学肥料栽培による米づくりが広がっています。このとき生産者にとって大きな課題となるのが除草です。

そこで今回は、除草剤を用いない除草法として注目されている新型除草機を紹介します。



写真1 乗用型水田除草機の除草作業風景 (福井農試提供)

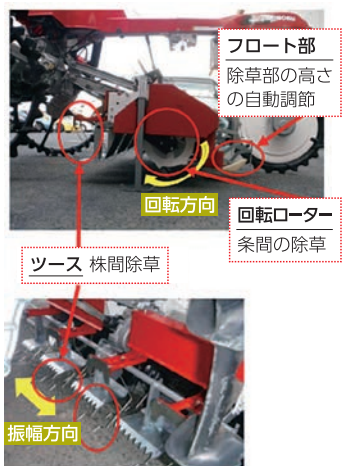
有機栽培用 新型水田駆動除草機の活用

以前から水田作業用ビートル(管理作業機)のアタッチメント作業機として除草機は市販化されていましたが、除草機をビートル

後方に装着する方式でした。運転手は前方を確認しつつ、また後方を振り返り、除草作業部分が苗上を通過していかないか確認する必要がありました。

そこで除草作業部を運転手の前方にし、作業状況を確認しながら操舵できるよう、みのる産業株式会社(岡山県)などで開発・市販化されたのが、水田駆動除草機です。

同機の除草作業部は条間を除草するローターと、株間を除草するローターは、回転する爪で条間の土を浅く攪拌して雑草を浮かせま

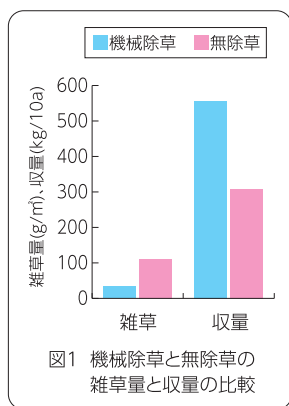


す。浮いた雑草は根から養分を吸取できず枯死してしまいます。

福井県農業試験場では、同機使用にあたっての有効性や作業上の留意点など、実用化に向けた試験を平成26年から実施し、昨年はいちほまれの移植栽培でも実施しました。

結果は、移植10日後、20日後及び30日後の3回除草を実施したところ、幼穂形成期における雑草量は、無除草に比べて1/3に低下しました。また、収量についても1.8倍となり、効果が期待できるところが分かりました。(図1参照)

一方、留意点としては、①苗は中苗や成苗の充実度の高い苗を一株あたり2〜3本植える、②田植機と同じ条数の除草機を使用する、③除草時の水深は3〜5cm程度とし数日間水深を保つ、④走行速度は0.5m/秒程度とし、攪拌



された泥水で稲を押し倒さないようにするなどがあります。

同機の価格は200万円前後となりますが、作業時間の軽減や共同利用によるコスト低減も含めて、有機栽培の技術を安定させ、付加価値の高い米づくりの発展が期待されます。

水田駆動除草機 使用者にインタビュー

稲葉 洋さん(越前市黒川町・71歳)

今までは、エンジン付歩行用除草機を使用していました。枕地の度に、除草機を持ち上げ進行方向を変え大変でした。

新型は3輪駆動なので小回りもきき、10a当たり約30分(4条タイプ)で作業を終えることができ、作業時間の削減に役立っています。除草するタイミングも大事で、田植えから7日後に1回目の除草をしています。欠株はほとんどなく除草効果も高いです。





「農作業後の腰痛予防」

腰痛予防



最近、筋肉が弱くなったと感じていませんか。筋肉は加齢によって水分を失い徐々に弾力を失い、縮んで凝り固まってきます。つまり、筋肉の老化です。

そこで、今回は、フリーインストラクター、白崎浩美先生に、農作業後の腰痛や疲労をとる簡単ストレッチを教えてくださいました。

効果がでるコツ

- 椅子に深く腰掛ける
- 頑張りすぎない
- 息を吐きながらする
- 毎日継続する



白崎浩美 先生
(リラクゼーションヨガ
インストラクター
メディカル体操指導者)



強いポーズ (腰が曲がる人)

1. 前かがみストレッチ

椅子に深く腰掛け足を広く開き、息を吐きながらゆっくり前かがむ。
(3回)



弱いポーズ (腰が曲がらない人)



強いポーズ (腰が曲がる人)

2. 足組みストレッチ

足を組み膝が体の中央にくるように体を前に倒す。
(左右交互に3回)



弱いポーズ (腰が曲がらない人)



強いポーズ (腰が曲がる人)

3. 片足あぐらストレッチ

片足を曲げて座面に載せ体を前に倒す。
(左右交互に3回)



弱いポーズ (腰が曲がらない人)

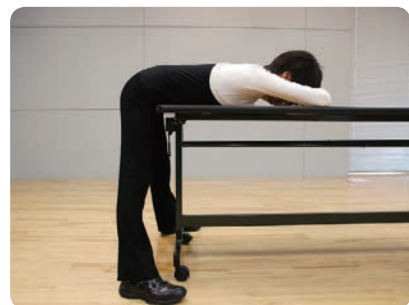
白崎浩美インストラクターの教室

鯖江市スポーツ交流館
〈体力づくり教室〉

- おはよう体操
月曜日10時～11時
- 膝・腰サポート教室
金曜日10時～10時45分

4. 背面リラックス

机の高さと腰の高さを合わせ体を90度に倒す。机に体をあずける。
(8～10秒)



6次産業化商品を紹介した冊子を発刊

NOSAー福井では、県内の6次産業化に取り組む農業者の方々を、側面的に支援するため、このたび6次産業化商品の紹介冊子「福井のいい産物」を発刊しました。広報紙「ほなみ」での募集や飛び込み取材で得られた情報を集め、78経営体・185の商品を掲載することができました。情報を提供していただいた方々には感謝申し上げます。

なお、この冊子につきましてはJA窓口や道の駅でご覧いただけます。



発刊された「福井のいい産物」

ます。生産者の皆さまには商品開発の参考に、消費者の皆さまには味わってもらって、地域の魅力を感じていただければ幸いです。また、6月以降はNOSAー福井のHP上でもご覧いただけます。



185の商品をご紹介します

6次化に取り組む農業者にインタビュー

かきもち

片岡喜美子さん(76)
(坂井市春江町)



「加工をとりいれることで、多くの方とのネットワークができた」と話す片岡さん

春江町内で直売所を開設することに携わった際、どうしても野菜がメインとなってしまうことや、陳列される野菜も皆同じ野菜や季節によって偏ってしまうという問題がありました。

また、どうしたら1年を通じて収入を得ることができると考えていました。

そこで始めたのが、みそや漬物、そしてかきもちなどの加工品でした。

井の中の蛙ではダメで、決して独学ではできません。じっとして

いても知恵は入ってきません。自分が作りたものを売った後、まずは見に行き、聞くことです。女性の会などの集まりには新たな商品づくりなどの情報が満載です。参画するメリットがないとよく聞きますが、一つでも興味を引く情報があれば、それがメリットなのです。また、情報を察知する能力を養うこともできますよ。



マンガツモチを使用したかきもち



ほなみ女性の会活動だより

平成29年度最後の全体研修会として3月13日に「第3回野菜栽培及び料理講習会」を天谷調理製菓専門学校(永平寺町)で実施しました。

67名が参加し、会員からの野菜栽培の報告のほか、野菜の保存方法についての講演、福井の野菜を使った料理講習が行われました。

■会員からの野菜栽培の報告

8月に実施した講習会で紹介された秋冬野菜の種やシードテープを使った栽培結果の報告やその野菜を使った料理が提案されました。

■野菜の保存方法の講演

レストランサイード岡島総料理長から、野菜本来の特徴を知って保存することは、より美味しく栄養を損なわず、健康的に食することに繋がることの説明がありました。

具体的には「ニンジン・玉ねぎ・白菜といった秋冬野菜は、新聞紙で包み、さらにポリ袋からラップで包み冷蔵庫で保存する。反面

トマトやキュウリなどの夏野菜は低温に弱く、水気が多いと痛みが早いので、ペーパータオルに包みポリ袋に入れて野菜室で保存する。また、大根などの根菜類は、保存中も葉の部分が成長するため、葉と根を切り分けることが大切」というアドバイスがありました。

■福井の野菜を使った料理講習

県産のキャベツ・かぶら・太ねぎ・梅干しを使った料理の実演がありました。野菜の切り方や盛り付け方で美味しさが変わることや、茎や皮は和え物やソースとして立派な素材となることなど、実演しながら説明があり、会員らは講師へ質問をしながら熱心に学んでいました。



「利用者のためにも、毎年同じ味が出せるよう守り続けていきたい」と話す長田さんと猪嶋さん

みそ
農事組合法人豆の木
(大野市篠座)
代表理事
長田 泰子さん(70)
猪嶋 愛津子さん(74)

多くの商品が出回る中、本来の作り方を守り無添加で安全・安心の商品が少なくなっているのではないのでしょうか。

「豆の木」では、メンバーが生産した大豆と米を使い、みそ造りと味を守り続けています。また、使用する大豆は在来青豆「大だるま」です。昔はこの家庭でも大だるまを使いみそ造りをしていました。

年々日本食離れからか、みそを仕込む量が減っています。市販のみそよりは若干高くなっていますが、食べてみれば満足していただ



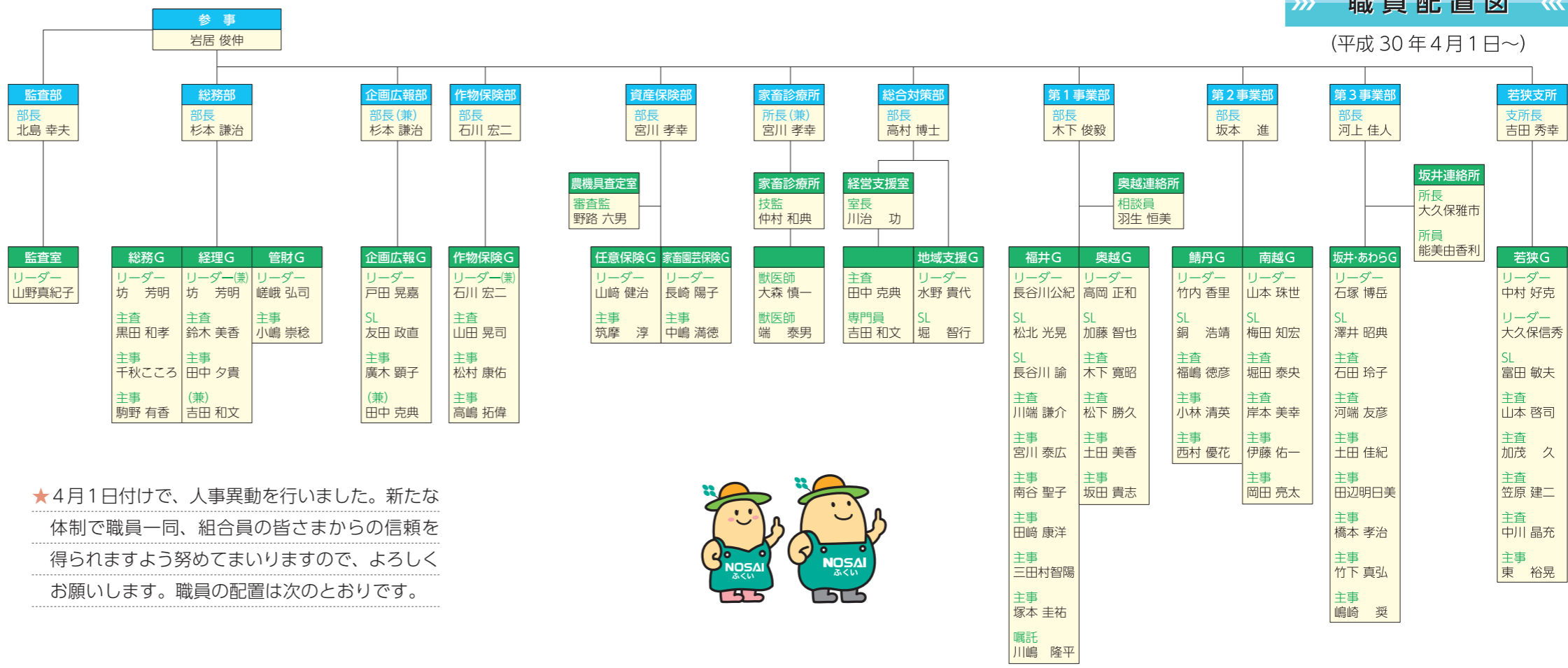
1月中旬から2月中旬にみその仕込みが行われる



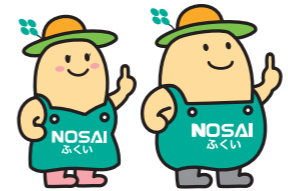
発酵菌が生きている大だるまみそ

職員配置図

(平成30年4月1日～)



★4月1日付けで、人事異動を行いました。新たな体制で職員一同、組合員の皆さまからの信頼を得られますよう努めてまいりますので、よろしくお祈いします。職員の配置は次のとおりです。



編集後記

今回、農業見聞で山本さんを取材させていただきました。改めて気付いたことがありました。それは先ずは、自分の取り組みを認知してもらうこと。そして、それが理解や信頼を深めることとなり、最終的には共感してもらうことです。組合でも同じ事が言え、収入保険、制度改正を先ずは知ってもらうこと。次に理解を深めていただき、今までの築いてきた信頼の絆を礎に、制度内容について共感してもらうことが大切だと感じています。さて、このたび3年間努めていただいていた広報担当を交替することになりました。組合員や関係機関等の皆さんのご協力のもと紙面をつくる事が出来ました。共感もてる記事を書けたかどうか分かりませんが、多くの取材等を通じて大変勉強させていただきました。本当にありがとうございました。(河端)

※表紙紹介は「農業見聞」17頁に掲載させていただきました。

今後の予定

- 4月
 - 大豆(単作) 加入申込期限 (30日)
 - 水稻加入申込期限 (10日)
- 5月
 - 大豆(麦跡) 加入申込期限 (15日)
 - 麦損害評価野帳提出 (5月中旬)
 - 麦損害評価
 - なし・かき・うめ加入申込期限 (30日)
 - 第15回通常総代会
 - うめ損害評価野帳提出 (下旬)
- 6月
 - うめ損害評価
 - 広報紙「ほなみ」発行
 - なし・かき・うめ掛金納入期限 (30日)
 - 夏そば掛金納入期限 (30日)



「ほなみ」ご意見箱

みなさまから投稿いただいたはがきの中から、一部ご紹介いたします。ご感想いただきありがとうございました。

表紙の「初春に思いを込めて」、新年に対する強い意気込みと期待を感じました。今年も家族一同、健康で農業に励みたいです。(若狭町 女性 60代)

表紙の豪快な筆使いをみせてくれた荒谷さんのしまった姿は、日本人として生まれてきて良かったと感じさせてくれます。そして、あの素朴な黒墨の香が漂ってきます。(あわら市 女性 60代)

子どもの「書」に関心があるので書写全国コンクールで全国入賞者の作品と喜びの声を見て、スゴク感動しました。福井県の実力を誇りに思います。表紙と表紙紹介を手元に置き、目の保養にします。(鯖江市 女性 80代)

農業見聞、読んでいて楽しく力強い女性の力に拍手。(福井市 男性 80代)

有害獣対策として防草シートを利用した方法は正に一石二鳥の効果が生じるように思います。新しい獣害対策として除草も省ける発想はラッキーです。(美浜町 男性 50代)

■ 広報紙「ほなみ」ご意見箱 ■

広報紙「ほなみ」に対するご意見・ご感想をお聞かせください。その他にも、身近な話題や農業について、日ごろ思うことなどがありましたら、ご記入ください。ご意見等は、紙面上に掲載することがあります。(投稿者の性別、市町名まで記載させていただきますので、ご了承ください。氏名の記載はいたしません。)

次ページのはがきに記入いただき、**5月18日(金)までに投函**ください。抽選で10名様に粗品をプレゼントします。



郵便はがき
9 1 6 8 7 9 0

鯖江市横越町 18-41-1
福井県農業共済組合
広報紙「ほなみ」ご意見箱係行

鯖江郵便局承認
2914
差出有効期限 平成31年3月31日まで

〒 _____ 住所

電話 (_____) - _____

氏名 _____ 年齢 _____ 歳 (男・女)

盆栽に魅了されて

福井市 小野田 眞次さん

「先生に連れられ、仲間で盆栽を県外へ買いに行くことも盆栽の楽しみの一つ」と話すのは、福井市山室町の小野田眞次さん（77）。ほしいものがあっても値段が一桁違うなど、手がでなかったこともあったという。

冬期間はハウス内で盆栽を養生している小野田さんだが、今年は大雪でハウスが倒壊し枝折れなどが発生してしまった。

お気に入りには、12年前に愛知県稲沢市で購入した根上りの黒松。根上りは珍しく我慢できずに買ってしまったと小野田さん。「針金かけにより、自分の好きなように樹形づくりできるのが一番の魅力かな」と話す。

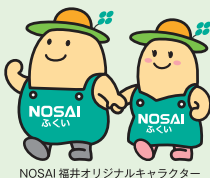


発行所



安心のネットワーク

NOSAI



NOSAI 福井オリジナルキャラクター

福井県農業共済組合

本所 ☎ 0120-83-2701

〒916-0036 鯖江市横越町18-41-1

TEL (0778) 53-2701(代)

FAX (0778) 53-2705

福井グループ TEL (0778) 53-2702

奥越グループ TEL (0778) 53-2703

鯖丹グループ TEL (0778) 53-2704

南越グループ TEL (0778) 53-2708

坂井・あわらグループ TEL (0778) 53-2712

家畜診療所 TEL (0778) 53-2719

若狭支所 ☎ 0120-56-5312

〒917-0241 小浜市遠敷49-1-2

TEL (0770) 56-5300(代)

FAX (0770) 56-5306

奥越連絡所

〒912-0083 大野市明倫3-37

TEL (0779) 64-4020

坂井連絡所

〒919-0526 坂井市坂井町上兵庫40-15

TEL (0776) 72-0078

FAX (0776) 72-0085

ホームページアドレス <http://www.nosai-fukui.jp/>

広報紙「ほなみ」 ご意見箱

広報紙「ほなみ」や組合に対する、ご意見・ご感想をご記入下さい

身近な話題や農業について日頃考えていることなどをお寄せください

収入保険の説明

・希望する

・希望しない

きりとり線